

**CHARLY**

Das Prinzip Vorsprung

# Anleitung

## Einrichten der Dataline DZR-Schnittstelle für die Bonitätsanfrage (Windows)

Stand: 15.08.2012

# Inhalt

<b>Einleitung</b>	<b>3</b>
<b>Voraussetzung</b>	<b>3</b>
<b>Die Installation im Überblick</b>	<b>3</b>
Schritt 1: Installations-CD einlegen und Inhalt anzeigen lassen	4
Schritt 2: Die Erweiterung auf der Installations-CD lokalisieren und anschließend kopieren	5
Schritt 3: Die Erweiterung im Zielverzeichnis ablegen	6
Schritt 4: Die Erweiterung im Zielverzeichnis entpacken	6
Schritt 5: ZIP-Datei löschen und Installations-CD auswerfen	7
Schritt 6: Bonitätsanfrage	8

## Einleitung

Die Schnittstelle zur Bonitätsanfrage beim DZR wurde optimiert. Künftig wird direkt in CHARLY das Ergebnis der Anfrage beim DZR, wie in den »Update\_News\_8\_01\_Teil1.pdf« beschrieben, übermittelt.

Kunden, die ihre Abrechnung über das DZR durchführen, müssen vor der Nutzung der optimierten Bonitätsanfrage die Erweiterung »datalineZ\_WSCClient« installieren.

## Voraussetzung



**Die Erweiterung muss auf dem Server Ihres Systems installiert werden!**

Achten Sie vor der Installation der Erweiterung darauf, dass Sie gerade keine Bonitätsanfrage über »Dataline-Z WS« in CHARLY gestartet haben. CHARLY selbst muss für die Installation dieser Erweiterung nicht beendet werden.

Für die Installation der DZR-Schnittstellen-Erweiterung mit einer CD benötigen Sie eine Installations-CD mit dem »Update-7.83/8.01« oder neuer.

## Die Installation im Überblick

Die Installation der DZR-Schnittstellen-Erweiterung unter Windows umfasst die folgenden Schritte:

**Schritt 1:** Installations-CD einlegen und Inhalt anzeigen lassen

**Schritt 2:** Die Erweiterung auf der Installations-CD lokalisieren und anschließend kopieren

**Schritt 3:** Die Erweiterung im Zielverzeichnis ablegen

**Schritt 4:** Die Erweiterung im Zielverzeichnis entpacken

**Schritt 5:** ZIP-Datei löschen und Installations-CD auswerfen

**Schritt 6:** Bonitätsanfrage in CHARLY

## Schritt 1: Installations-CD einlegen und Inhalt anzeigen lassen

1. Legen Sie die Installations-CD mit dem »Update-7.83/8.01« oder neuer in das CD-/DVD-Laufwerk ein.
2. Klicken Sie mit der rechten Maustaste auf »Start« in der Menüleiste und »Windows-Explorer öffnen« (oder auch »Explorer öffnen«).
3. Dort klicken Sie links auf »Computer« und anschließend auf »Update-CD\_8.01«. Ihr PC zeigt nun den Inhalt der Update-CD.

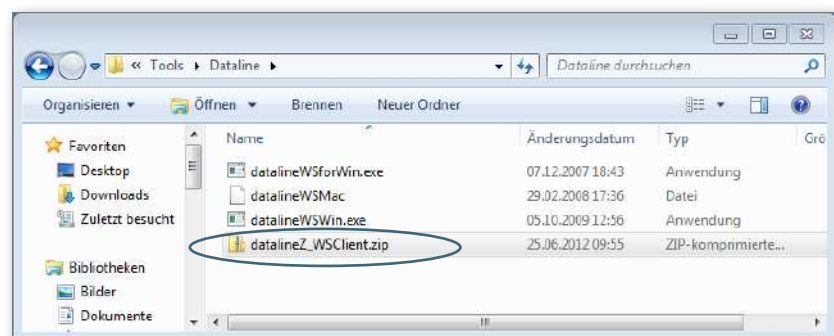


Je nach den Einstellungen für die automatische Wiedergabe in Windows wird das Installationsprogramm möglicherweise automatisch gestartet. In diesem Fall klicken Sie bitte auf »Abbrechen« und lassen sich, wie oben beschrieben, über den »Windows-Explorer« den Inhalt der Update-CD anzeigen.

## Schritt 2: Die Erweiterung auf der Installations-CD lokalisieren und anschließend kopieren

Die Erweiterung »**datelineZ\_WSClient.zip**« muss zunächst in dem Verzeichnis der Update-CD gefunden werden.

1. Doppelklicken Sie auf das Verzeichnis »Tools«.
2. Doppelklicken Sie auf das Verzeichnis »Dataline«. In diesem Verzeichnis liegt die gesuchte Erweiterung in komprimierter Form als ZIP-Datei »**datelineZ\_WSClient.zip**« vor.

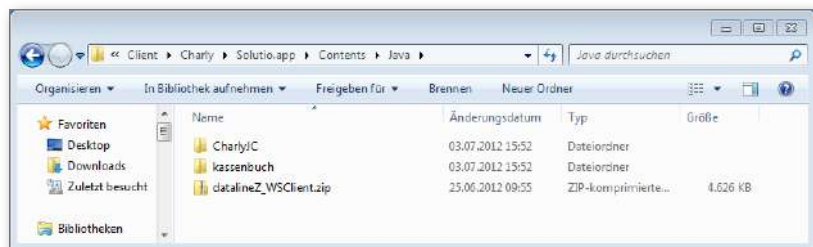


3. Klicken Sie mit der rechten Maustaste auf »**datelineZ\_WSClient.zip**« und wählen den Menüpunkt »Kopieren« aus.

### Schritt 3: Die Erweiterung im Zielverzeichnis ablegen

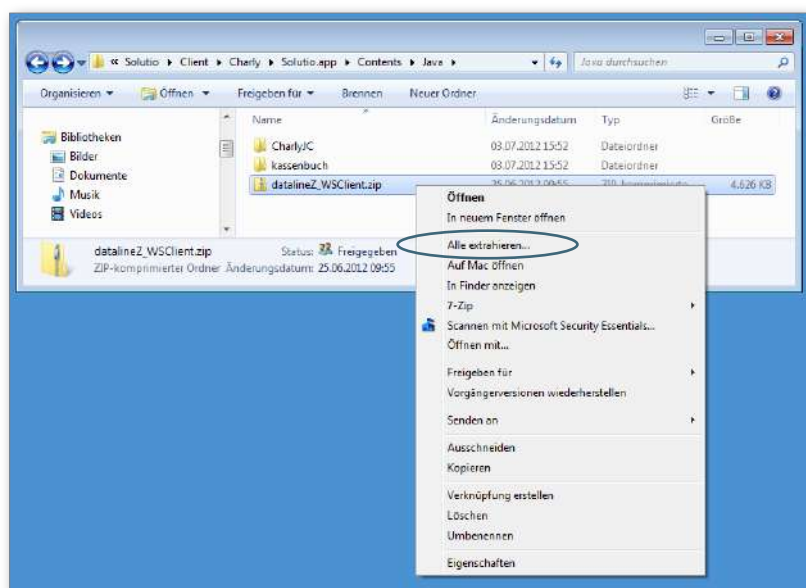
Navigieren Sie anschließend zum Verzeichnis »Java«, in welchem das ZIP-File abgelegt werden soll.

1. Gehen Sie bitte auf »Programme« »Solutio« »Client« »Charly« »Solutio.app« »Contents« und schließlich auf das Zielverzeichnis »Java«. Hier soll die ZIP-Datei »datalineZ\_WSClient.zip« abgelegt werden.
2. Klicken Sie dazu mit der rechten Maustaste auf das Fenster und wählen den Menüpunkt »Einfügen« aus.
3. Die ZIP-Datei »datalineZ\_WSClient.zip« liegt nun im Verzeichnis »Java«.

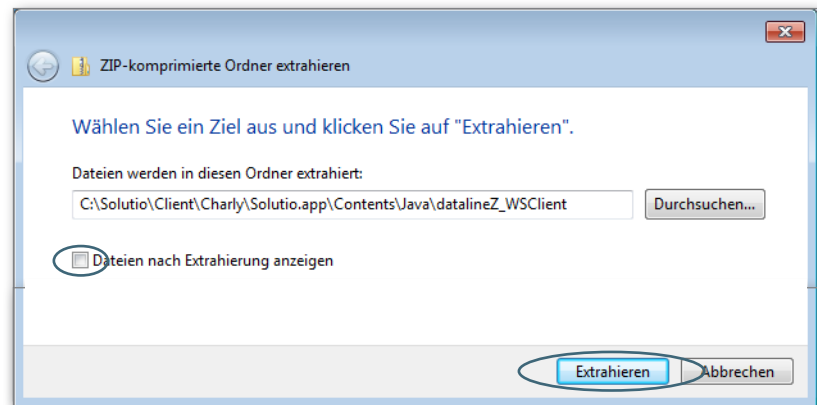


### Schritt 4: Die Erweiterung im Zielverzeichnis entpacken

1. Klicken Sie mit der rechten Maustaste auf die ZIP-Datei »datalineZ\_WSClient.zip« und wählen den Menüpunkt »Alle extrahieren...«.



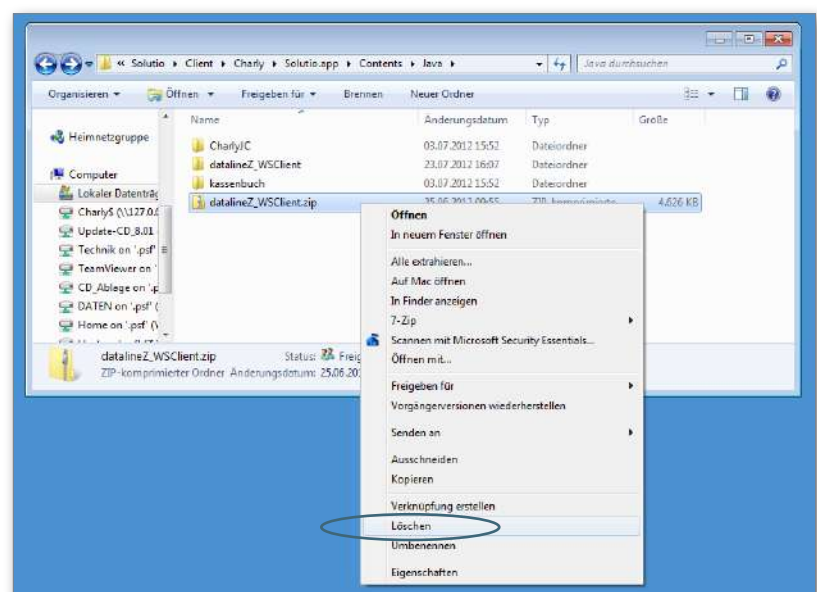
2. Ein neues Fenster öffnet sich, in dem Sie nach dem Zielverzeichnis gefragt werden. Der Pfad des Zielverzeichnisses ist bereits richtig voreingestellt.
3. Entfernen Sie mit einem Klick das Häkchen bei »Dateien nach Extrahierung anzeigen«.
4. Klicken Sie auf »Extrahieren«.



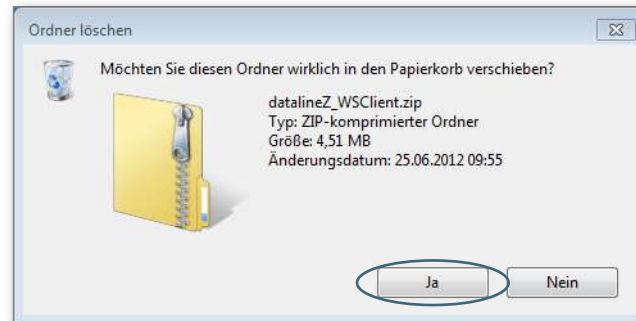
5. Es liegt nun ein neuer Ordner »datalineZ\_WSCClient« in dem Verzeichnis »Java«.

## Schritt 5: ZIP-Datei löschen und Installations-CD auswerfen

1. Klicken Sie mit der rechten Maustaste auf die ZIP-Datei »datalineZ\_WSCClient.zip« und wählen den Menüpunkt »Löschen« aus.



2. Sie erhalten eine Sicherheitswarnung. Bestätigen Sie den Vorgang mit einem Klick auf »Ja«.



3. Nehmen Sie die Update-CD aus dem CD/DVD-Laufwerk.

## Schritt 6: Bonitätsanfrage in CHARLY

Nach erfolgreicher Installation der DZR-Schnittstellen-Erweiterung lässt sich in CHARLY wie gewohnt eine Bonitätsanfrage stellen.

1. Gehen Sie in CHARLY in der Menüleiste auf »Start« und wählen den Menüpunkt »Dataline-Z WS«.
2. Ein neues Fenster öffnet sich.
3. In dem Feld »**voraussichtlicher Rechnungsbetrag**« müssen Sie nur dann einen Betrag eintragen, wenn dieser voraussichtlich größer oder gleich 7.500 EUR beträgt. Rechnungsbeträge bis 7.500 EUR werden automatisch abgefragt. Sie können dafür den Wert auf 0 EUR stehen lassen.
4. Für die Bonitätsanfrage ist eine schriftliche Einverständniserklärung des Rechnungsempfängers zwingend Voraussetzung. Erst wenn Ihnen diese vorliegt, können Sie in dem dafür vorgesehenen Feld ein Häkchen setzen und die Bonitätsanfrage durchführen.
5. Starten Sie die Anfrage mit einem Klick auf »**anfragen**«.
6. In dem Feld »**Ergebnis**« wird das vorläufige Ergebnis der Anfrage übermittelt. Die Übermittlung des Ergebnisses nimmt u. U. etwas Zeit in Anspruch.

